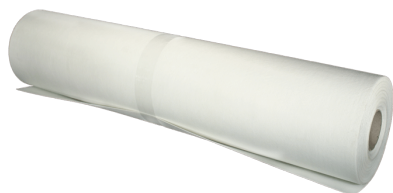


STAUF

seit 1828



STAUF ПОДЛОЖКА ИЗ ПОЛИЭСТЕРНОГО ВОЛОКНА

увеличивает связующую прочность благодаря волокнистой структуре снижает напряжение



Технический паспорт

Номер продукта	✓ 110120
Особые возможности	✓ механическое отделение основания ✓ снижающий напряжение благодаря эластичной волокнистой структуре
Область применения	✓ более высокая надежность укладки в случае нестабильных оснований ✓ Увеличивает связующую прочность с основанием ✓ Решает проблемы в области ремонта
Соответствующие основания	✓ Литой асфальт, присыпка песком ✓ Старые основания с прочно прилипшими остатками клея и шпаклевки ✓ Сульфат-кальциевые (текучие) стяжки ✓ Выравнивающие смеси STAUF для паркета ✓ Древесно-стружечные плиты V100 (E1) плиты OSB ✓ Цементные стяжки
Полиэфирное нетканое полотно STAUF	✓ подходит для всех видов паркетных клеев ✓ подходит для полов с подогревом ✓ небольшая высота (около 1,2 мм) ✓ хорошо режется и легко укладывается
Цвет	✓ белый
Расход на м ²	✓ 1м ² ;
Дополнительные указания 1	✓ Выбор клея: произвести подготовку основания, грунтовку и шпаклевку аналогично соответствующему паркетному клею. При использовании других клеев спросить STAUF технический отдел. Для склеивания необходимо применять полиуретановые паркетные клеи STAUF. Для склеивания паркета предпочтительно применять те же клеи, что и для склеивания основания паркета.

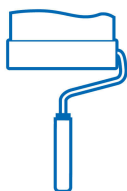
Условия хранения	✓	в сухом месте
Доступные единицы измерения	✓	25 m ² Rolle
Ecode	✓	EC1



ПРОВЕРКА ОСНОВАНИЯ

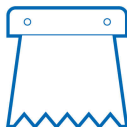
Перед укладкой проверить основание согласно DIN 18356, DIN 18365 или DIN 18367.

Среди прочего, основание должно быть прочным на сжатие и прочным на разрыв, не иметь трещин, иметь поверхностную прочность, быть просохнувшим в течение продолжительного времени, ровным, чистым и свободным от разделительных материалов, обожженных слоев и т.д. Также необходимо оценить пористость и шероховатость поверхности. Следует проверить содержание влаги и абсорбционную способность цементных (текучих) и сульфат-кальциевых (текучих) стяжек, а также влажность воздуха в помещении и температуру основания.



ПОДГОТОВКА ОСНОВАНИЯ

Подготовка основания обеспечивает готовность основания к укладке, в частности, основание должно быть чистым, прочным, шероховатым, при необходимости, способным впитывать влажность, ровным, просохнувшим в продолжении длительного времени, не должно иметь трещин. Механическую предварительную обработку основания (обработка венником, отсасывание, машинная очистка щеткой, шлифовка или полировка, фрезерование, дробеструйная очистка) следует проводить в зависимости от вида и состояния основания. Трещины и стыки, кроме температурных (деформационных) швов или других швов, обусловленных конструкцией, необходимо заделать с помощью литевой смолы STAUF и скоб для стяжки. Отверстия и углубления можно заполнить устойчивой шпаклевкой STAUF.



ПРИМЕНЕНИЕ

Проводить подготовку основания, грунтовку и возможную шпаклевку аналогично соответствующему прямому склеиванию. Полиэфирный нетканый материал разложить на всей площади помещения, не закрепляя, и произвести черновой раскрой.

При этом выровнять полотна параллельно к полотнам напольного покрытия, однако стыки должны быть явно смещены. В зависимости от клея или от климатических условий у заказчика при фазе отверждения клея могут происходить незначительные изменения размеров теплоизоляционной подкладки. Чтобы избежать намокания кромок, класть не на стык, а соблюдать расстояние примерно 3 мм.



ОГРАНИЧЕНИЕ ОТВЕТСТВЕННОСТИ

Вышестоящие данные соответствуют современному уровню развития. В любом случае их следует рассматривать как ни к чему не обязывающие, так как мы не можем повлиять на укладку, и условия укладки в каждом месте являются различными. Поэтому претензии, исходя из этих данных, исключаются. То же действительно для коммерческих и технических консультаций, предоставляемых в распоряжение бесплатно и являющихся ни к чему не обязывающими. Поэтому мы рекомендуем провести достаточное количество собственных опытов и самостоятельно определить, пригоден ли продукт для предполагаемой цели применения. С появлением этих высказываний вся предыдущая техническая информация (памятки, рекомендации по укладке и прочие высказывания, предназначенные для подобных целей) теряют свое действие.